

تعرف سنة 2006 أفاقا اقتصادية واعدة لصالح المؤسسات الصغيرة والمتوسطة والحرفيين وحاملي مشاريع الاستثمار. إن الظرف الاجتماعي والاقتصادي الذي يتميز بالسلم الاجتماعي يعد ملائما لتعزيز التوازنات الكلية الاقتصادية وانطلاق ورشات الإنجاز الكبرى وانتشارها.

إن دخول برنامج دعم النمو الاقتصادي حيز التنفيذ والذي يندرج ضمن مخطط تنمية ولايات الجنوب العشرة، وكذا برامج ومشاريع متنوعة أخرى ذات البعد الوطني من شأنها تحفيز ديناميكية العرض والطلب وإنشاء مخزون ملموس من الفرص الاقتصادية لآلاف المتعاملين الاقتصاديين والمستثمرين.

إن الدولة تقوم بدور المستثمر الأول حيث أن وظيفة المرافقة التي لم تكن حاضرة سابقا على مستوى المؤسسات الصغيرة والمتوسطة، أصبحت عنصرا حيويا في الثقافة المقاولتية للمتعاملين الخواص، سواء تعلق الأمر بالترتيبات الأولى للدعم المنظم في مجال المؤسسات الصغيرة والمتوسطة أو فيما يتعلق بعمليات التأهيل التي فرضتها متطلبات العولمة الاقتصادية، حيث أن كل هذه العمليات المرتبطة بالدعم ستؤدي إلى استرجاع الثقة في أوساط المقاولين.

في هذا السياق، تجدر الإشارة إلى أنه وبالتشاور مع أرباب العمل والجمعيات المهنية تم الاتفاق على إنشاء آليات مثل : صندوق ضمان القروض (FGAR)، صندوق ضمان قروض الاستثمار (CGCI PME)، هذه الإجراءات دعمت بإنشاء الوكالة الوطنية لتطوير المؤسسات الصغيرة والمتوسطة (AND PME)، كل هذه الأدوات لتسهيل عملية الاستثمار.

ومن ناحية أخرى، يعتبر دخول اتفاق الشراكة مع الاتحاد الأوروبي وانفتاح السوق الجزائرية على المنافسة الدولية محفزا على إنشاء الصندوق الخاص بتأهيل المؤسسات الصغيرة والمتوسطة الذي تضمنه قانون المالية لعام 2006. وهي من العوامل المشجعة للمؤسسات والجمعيات المهنية المنشغلة بتحسين مستوى الإنتاجية والرفع من التنافسية في ظل منافسة دولية حادة.

تعتبر المعلومات الاقتصادية التي تضمنتها هذه الوثيقة، معبرة عن الاتجاهات الكبرى للمؤشرات الاقتصادية المتصلة بالمجهودات المختلفة للمتعاملين الاقتصاديين في ميدان المقاولاتية، والاستثمار، والتجارة الخارجية، في مجال إنشاء مؤسسات صغيرة ومتوسطة تم تسجيل خلال السنة المنصرمة نموا وصل إلى 09 % بتعداد 29.829 وحدة اقتصادية (م.ص.م) وحرفيين وقد ساهمت هذه الزيادات في تكثيف نسيج (م.ص.م/ح) الموجودة.

أما في المجال الاقتصادي الجزئي : تظهر أهم انشغالات المؤسسات من خلال نتائج التحقيقات الاقتصادية للشعب السنة المنجزة خلال السنة المنصرمة. ملخص نتائج التحقيقات الاقتصادية لشعبة البناء والأشغال العمومية وفرع الإلكترونيك والالكتروتقني المدونة بهذه النشرة، تكملة لنتائج التحقيقات الأخرى الصادرة في الأعداد رقم 06 و 07.

# 1- تطور تعداد المؤسسات الصغيرة و المتوسطة

## 1-1- المكونات الرئيسية :

أ- المؤسسات الصغيرة والمتوسطة التابعة للقطاع الخاص :

وصل عدد المؤسسات الصغيرة والمتوسطة في القطاع الخاص المصرح بها لدى الصندوق الوطني للضمان الاجتماعي (CNAS) عند نهاية 2005 إلى 245.842 مؤسسة.

تشكل المؤسسات الخاصة غالبية تعداد المؤسسات الصغيرة والمتوسطة في التعداد المذكور أعلاه، إنها عملية في الميدان وتشغل بالإضافة إلى رؤساء المؤسسات المصرح بهم لدى الصندوق الوطني للضمان الاجتماعي لغير الأجراء (CASNOS) 888.829 منصب شغل مصرح به رسمياً.

◆ النمو السنوي : 20.393 مؤسسة

فكانت كما يلي : خلال عام 2005
◆ 21.018 إنشاء
◆ 2.863 استئناف النشاط (بعد التوقف المؤقت)
◆ 3.488 شطب

ب - المؤسسات الصغيرة والمتوسطة التابعة للقطاع العام :

بالنسبة للمؤسسات الصغيرة والمتوسطة التابعة للقطاع العام، في هذه المرحلة من الخوصصة تتعرض ديموغرافيتها لظاهرتين تؤثران بطريقة عكسية على تعدادها العام :

- من جهة أدت عملية إعادة هيكلة المؤسسات العمومية الكبرى إلى إنشاء العديد من المؤسسات التابعة لها، تتمتع بالاستقلالية التامة وهي قابلة للخوصصة والشاركة. إنها على العموم مؤسسات في شكل شركات تسيير المساهمة الجهوية (SGP) العاملة في قطاع البناء والأشغال العمومية بالإضافة إلى قطاعات أخرى (ECOREP, ENGI, ENAD,...).

- من جهة أخرى ساهمت عملية الخوصصة بأشكالها المختلفة (جزئية أو كلية) في تخفيض عدد المؤسسات الصغيرة و المتوسطة العمومية بسبب تغير طبيعة الملكية.

تجدر الملاحظة من الناحية الإحصائية، إلى أن الوحدات الاقتصادية من نوع "مزارع نموذجية" تابعة لشركات تسيير المساهمة "شركات التسيير والتطوير الفلاحي SGDA" صارت تعد من بين المؤسسات الصغيرة والمتوسطة وتحسب ضمن تعداد وزارة المساهمة وترقية الاستثمار خلال عام 2005.

لهذه الأسباب انتقل العدد الإجمالي للمؤسسات الصغيرة والمتوسطة العمومية عند 2005/12/31 من 778 (م.ص.م) إلى 891 (م.ص.م) ثم إلى 874 مؤسسة صغيرة ومتوسطة تشغل في مجموعها 76.283 أجير.

### ج- الحرفيون :

بلغ تعدادهم الإجمالي حسب تصريحات 31 غرفة للصناعة التقليدية والحرف **96.072 حرفي**، هذا النمو الملحوظ يمثل زيادة سنوية قدرها 9.340 حرفي (من 2004/12/31 إلى 2005/12/31).

يتوزع الحرفيون على ثلاث شعب هي :

- الصناعة التقليدية الفنية بـ 1.893 حرفي.
- الصناعة التقليدية لإنتاج المواد بـ 2.434 حرفي.
- الصناعة التقليدية الخدماتية بـ 5.013 حرفي.

يشغل هؤلاء الحرفيون 24.390 أجير منهم :

- الحرفيون الفرديون بـ 24.062 أجير.
- التعاونيات الحرفية بـ 44 أجير.
- المؤسسات الحرفية بـ 320 أجير.

## 2-1- تعداد قطاع المؤسسات الصغيرة والمتوسطة والصناعة التقليدية :

من خلال الجدول الأتي نلاحظ مكونات قطاع المؤسسات الصغيرة و المتوسطة و الصناعة التقليدية في نهاية عام 2005

نوعية المؤسسات ص.م	عدد المؤسسات عام 2005	%
المؤسسات الخاصة *	245 842	71,71
المؤسسات العامة **	874	0,25
الصناعة التقليدية ***	96 072	28,02
<b>المجموع</b>	<b>342 788</b>	<b>100</b>

## 3-1- تطور تعداد المؤسسات الصغيرة والمتوسطة :

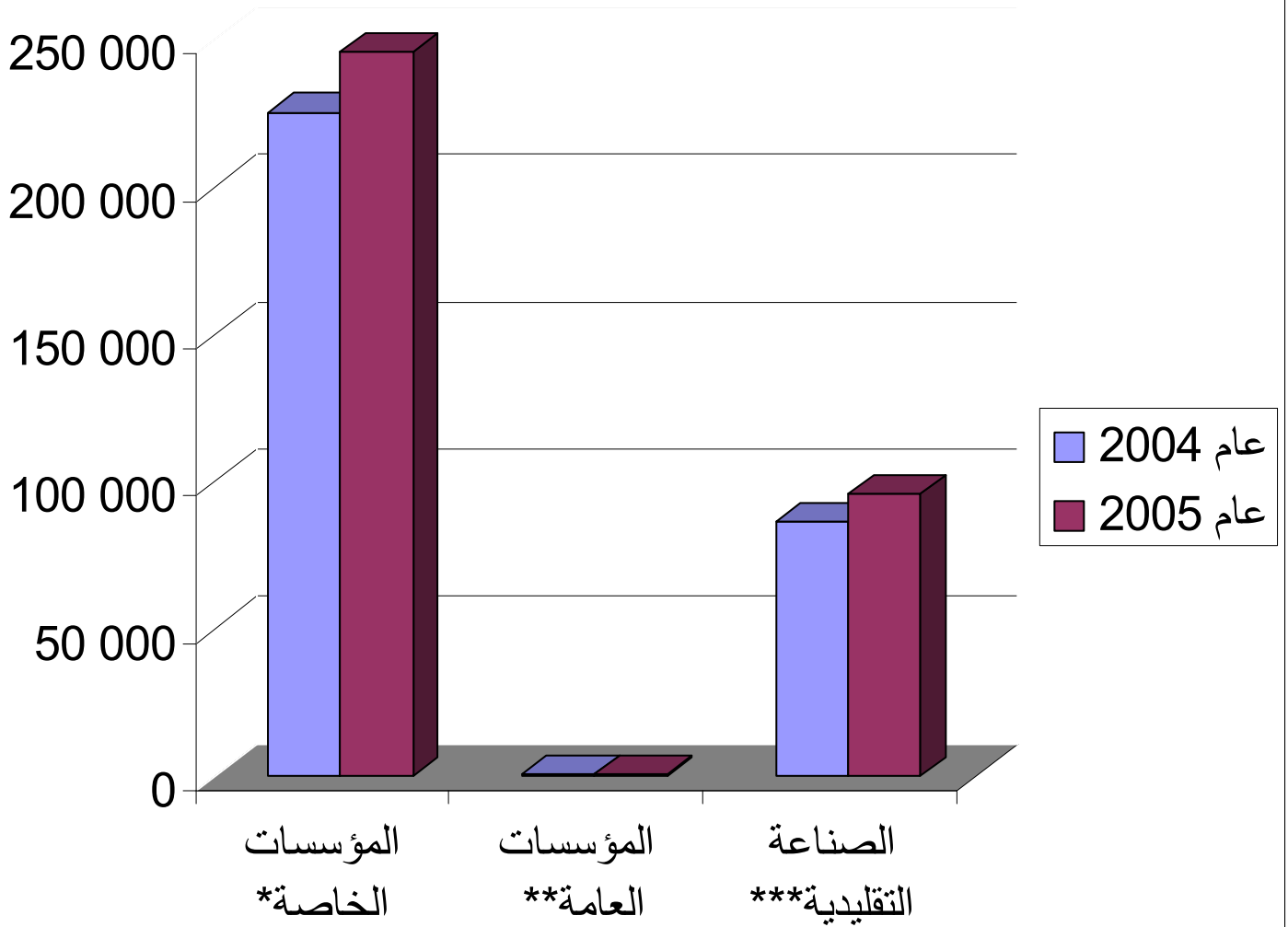
نلاحظ من خلال الجدول تطور عدد المؤسسات الصغيرة و المتوسطة حيث وصل في نهاية عام 2005 إلى 342 788 مؤسسة.

نوعية المؤسسات ص.م	عدد المؤسسات عام 2004	عدد المؤسسات عام 2005	الزيادة	%
المؤسسات الخاصة *	225 449	245 842	20 393	9,04
المؤسسات العامة **	778	874	96	12,33
الصناعة التقليدية ***	86 732	96 072	340 9	10,76
<b>المجموع</b>	<b>312 959</b>	<b>342 788</b>	<b>29 829</b>	<b>9,53</b>

### المصدر:

- \* - الصندوق الوطني للضمان الاجتماعي CNAS
- \*\* - وزارة المساهمة و ترقية الاستثمار
- \*\*\* - غرف الصناعة التقليدية والحرف

## تطور المؤسسات الصغيرة و المتوسطة



#### 4-1- تطور الشغل :

نوعية المؤسسات ص.م	عام 2004	عام 2005	الزيادة	%
المؤسسات الخاصة*	الأجراء	592 758	642 987	50 229
	أرباب المؤسسات	-	245 842	-
المؤسسات العامة**	71 826	76 283	4 457	6,21
الصناعة التقليدية***	173 920	192 744	18 824	10,82
المجموع	838 504	1 157 856	319 352	38,09

#### ملاحظة هامة :

يتم دمج بالجدول أعلاه لهذا العدد من النشريات :

1. أجراء المؤسسات الصغيرة والمتوسطة المصرح بهم لدى الصندوق الوطني للضمان الاجتماعي « CNAS ».
2. أرباب المؤسسات الصغيرة والمتوسطة للقطاع الخاص المصرح بهم لدى الصندوق الوطني لغير الأجراء « CASNOS ».

عدد أرباب المؤسسات الصغيرة والمتوسطة المشار إليه بالجدول مبني على الافتراضية التالية :

- على مستوى كل مؤسسة رب عمل واحد مصرح به لدى الصندوق الوطني لغير الأجراء « CASNOS ».

#### المصدر:

- \*- الصندوق الوطني للضمان الاجتماعي لغير الأجراء
- \*\* - وزارة المساهمة و ترقية الاستثمار
- \*\*\* - غرف الصناعة التقليدية والحرف

## 2- الوضعية الحالية للمؤسسات الخاصة :

### 1-2- توزيع المؤسسات الخاصة حسب النشاطات الاقتصادية :

م.ص.م للقطاع الخاص عام 2005	عام 2003				م.ص.م للقطاع الخاص عام 2004	قطاع النشاط	
	الزيادة	الشطب	إعادة إنشاء	إنشاء			
2 947	199	42	18	223	2 748	الفلاحة و الصيد البحري	1
64	4	0	0	4	60	المياه و الطاقة	2
522	17	2	2	17	505	المحروقات	3
164	16	5	0	21	148	خدمات الأشغال البترولية	4
600	51	1	3	49	549	المناجم و المحاجر	5
7 516	390	87	41	436	7 126	الحديد و الصلب	6
6 138	189	79	37	231	5 949	مواد البناء	7
80 716	7847	1304	1268	7883	72 869	البناء و الأشغال العمومية	8
1 850	123	27	14	136	1 727	كيمياء- مطاط- بلاستيك	9
14 474	801	212	107	906	13 673	الصناعة الغذائية	10
3 881	147	51	29	169	3 734	صناعة النسيج	11
1 523	64	28	11	81	1 459	صناعة الجلد	12
9 612	612	91	124	579	9 000	صناعة الخشب والفلين و الورق	13
3 191	130	31	18	143	3 061	صناعة مختلفة	14
22 119	1825	322	237	1910	20 294	النقل و المواصلات	15
42 183	4229	597	357	4469	37 954	التجارة	16
15 099	996	215	180	1031	14 103	الفندقة و الإطعام	17
12 143	1300	157	148	1309	10 843	خدمات للمؤسسات	18
18 148	1215	212	248	1179	16 933	خدمات للعائلات	19
779	61	6	4	63	718	مؤسسات مالية	20
657	66	6	10	62	591	أعمال عقارية	21
1 516	111	13	7	117	1 405	خدمات للمرافق الجماعية	22
<b>245 842</b>	<b>20 393</b>	<b>3 488</b>	<b>2 863</b>	<b>21 018</b>	<b>225 449</b>	<b>المجموع</b>	

المصدر الصندوق الوطني للضمان الاجتماعي

2-2- التوزيع الجغرافي للمؤسسات الخاصة :

م ص م للقطاع الخاص عام 2005	عام 2005				م ص م للقطاع الخاص عام 2004	قطاع النشاط	
	الزيادة	الشطب	إعادة إنشاء	إنشاء			
2 076	190	16	27	179	1 886	أدرار	1
6 882	450	51	60	441	6 432	الشلف	2
2 294	227	61	54	234	2 067	الأغواط	3
2 321	196	34	49	181	2 125	أم البواقي	4
5 033	590	39	69	560	4 443	باتنة	5
10 167	1188	127	134	1181	8 979	بجاية	6
2 937	219	265	177	307	2 718	بسكرة	7
3 462	57	129	7	179	3 405	بشار	8
7 838	595	104	91	608	7 243	البلدية	9
4 076	460	5	11	454	3 616	البويرة	10
1 281	108	16	16	108	1 173	تمنراست	11
3 911	186	37	30	193	3 725	تبسة	12
4 509	431	73	64	440	4 078	تلمسان	13
3 978	191	8	21	178	3 787	تيارت	14
13 170	1167	178	127	1218	12 003	تيزي وزو	15
30 257	2617	367	329	2655	27 640	الجزائر	16
3 715	386	44	20	410	3 329	الجلقة	17
4 694	337	163	78	422	4 357	جيجل	18
9 968	1054	144	297	901	8 914	سطيف	19
2 648	108	19	7	120	2 540	سعيدة	20
5 217	374	70	30	414	4 843	سكيكدة	21
3 988	291	70	40	321	3 697	سيدي بلعباس	22
6 660	442	42	32	452	6 218	عنابة	23
2 651	295	6	57	244	2 356	قلمة	24
7 499	640	181	143	678	6 859	قسنطينة	25
3 354	416	62	82	396	2 938	المدية	26
3 769	-84	439	50	305	3 853	مستغانم	27
5 065	419	17	53	383	4 646	المسيلة	28
4 933	233	19	13	239	4 700	معسكر	29
3 433	431	43	29	445	3 002	ورقلة	30

16 227	1004	109	66	1047	15 223	وهران	31
1 307	94	33	2	125	1 213	البيض	32
697	108	9	0	117	589	إليزي	33
4 494	456	7	44	419	4 038	برج بوعريريج	34
8 258	779	55	26	808	7 479	بومرداس	35
2 433	197	30	37	190	2 236	الطارف	36
791	43	2	12	33	748	تندوف	37
1 826	153	57	51	159	1 673	تسمسيلت	38
2 602	260	42	33	269	2 342	الواد	39
3 200	275	30	50	255	2 925	خنشلة	40
2 897	204	41	43	202	2 693	سوق أهراس	41
8 111	968	134	157	945	7 143	تيازة	42
3 994	414	12	21	405	3 580	ميلة	43
4 372	248	25	32	241	4 124	عين الدفلة	44
1 792	189	3	36	156	1 603	النعامة	45
2 861	255	16	21	250	2 606	عين تيموشنت	46
4 229	308	32	25	315	3 921	غرداية	47
3 965	224	22	10	236	3 741	غليزان	48
<b>245 842</b>	<b>20393</b>	<b>3488</b>	<b>2863</b>	<b>21018</b>	<b>225 449</b>	<b>المجموع</b>	

المصدر الصندوق الوطني للضمان الاجتماعي

**2-3- التوزيع الجغرافي للمؤسسات الصغيرة والمتوسطة حسب الترتيب التنازلي :**

المؤسسات الصغيرة والمتوسطة للقطاع الخاص عام 2005	قطاع النشاط	
30 257	الجزائر	1
16 227	وهران	2
13 170	تيزي وزو	3
10 167	بجاية	4
9 968	سطيف	5
8 258	بومرداس	6
8 111	تبيازة	7
7 838	البلدية	8
7 499	قسنطينة	9
6 882	الشلف	10
6 660	عنابة	11
5 217	سكيكدة	12
5 065	المسيلة	13
5 033	باتنة	14
4 933	معسكر	15
4 694	جيجل	16
4 509	تلمسان	17
4 494	برج بو عريريج	18
4 372	عين الدفلة	19
4 229	غرداية	20
4 076	البويرة	21
3 994	ميلة	22
3 988	سيدي بلعباس	23
3 978	تيارت	24
3 965	غليزان	25
3 911	تبسة	26
3 769	مستغانم	27
3 715	الجلفة	28
3 462	بشار	29
3 433	ورقلة	30

3 354	المدينة	31
3 200	خنشلة	32
2 937	بسكرة	33
2 897	سوق أهراس	34
2 861	عين تيموشنت	35
2 651	قالمة	36
2 648	سعيدة	37
2 602	الواد	38
2 433	الطارف	39
2 321	ام البواقي	40
2 294	الأغواط	41
2 076	أدرار	42
1 826	تسميانت	43
1 792	النعامة	44
1 307	البيضاء	45
1 281	تمنراست	46
791	تندوف	47
697	إليزي	48
<b>245 842</b>	<b>المجموع</b>	

المصدر الصندوق الوطني للضمان الاجتماعي

4-2- تمرکز المؤسسات الخاصة :

عدد المؤسسات / السكان 100*	عدد السكان حسب الولايات RGPB 1998	مؤسسات صغيرة ومتوسطة للقطاع الخاص عام 2005	قطاع النشاط
6,66	311615	2 076	أدرار 1
8,01	858696	6 882	الشلف 2
7,23	317125	2 294	الأغواط 3
4,47	519170	2 321	أم البواقي 4
5,23	962623	5 033	باتنة 5
11,87	856840	10 167	بجاية 6
5,10	575858	2 937	بسكرة 7
15,35	225546	3 462	بشار 8
9,99	784283	7 838	البلدية 9
6,47	629560	4 076	البويرة 10
9,34	137175	1 281	تمنراست 11
7,12	549066	3 911	تبسة 12
5,35	842054	4 509	تلمسان 13
5,48	725853	3 978	تيارت 14
11,88	1108708	13 170	تيزي وزو 15
11,81	2562428	30 257	الجزائر 16
4,66	797706	3 715	الجلفة 17
8,19	573208	4 694	جيجل 18
7,60	1311413	9 968	سطيف 19
9,48	279256	2 648	سعيدة 20
6,64	786154	5 217	سكيكدة 21
7,59	525632	3 988	سيدي بلعباس 22
11,94	557818	6 660	عنابة 23
6,17	430000	2 651	قائمة 24
9,25	810913	7 499	قسنطينة 25
4,18	802078	3 354	المدية 26
5,97	631058	3 769	مستغانم 27
6,29	805719	5 065	المسيلة 28
7,30	676192	4 933	معسكر 29
7,70	445619	3 433	ورقلة 30
13,37	1213839	16 227	وهران 31

7,74	168789	1 307	البيض	32
20,44	34108	697	إليزي	33
8,09	555403	4 494	برج بو عريريج	34
12,76	647389	8 258	بومرداس	35
6,90	352588	2 433	الطارف	36
29,23	27061	791	تندوف	37
6,91	264240	1 826	تسمسيلت	38
5,16	504401	2 602	الواد	39
9,76	327918	3 200	خنشلة	40
7,88	367454	2 897	سوق أهراس	41
16,03	506053	8 111	تبيازة	42
5,92	674480	3 994	ميلة	43
6,62	660342	4 372	عين الدفلة	44
14,08	127314	1 792	النعامة	45
8,74	327331	2 861	عين تيموشنت	46
14,07	300516	4 229	غرداية	47
6,17	642206	3 965	غليزان	48
<b>8.45</b>	<b>29.101.068</b>	<b>245.842</b>	<b>المجموع</b>	

## 5-2- قطاعات النشاطات المهيمنة :

رقم	قطاع النشاط	عدد المؤسسات عام 2005	%
01	البناء و الأشغال العمومية	80 716	32,83
02	التجارة	42 183	17,16
03	النقل و المواصلات	22 119	9,00
04	خدمات العائلات	18 148	7,38
05	الفندقة و الإطعام	15 099	6,14
06	صناعة المنتجات الغذائية	14 417	5,86
07	خدمات المؤسسات	12 143	4,94
	<b>قطاعات أخرى</b>	<b>41 017</b>	<b>16,68</b>
	<b>المجموع</b>	<b>245 482</b>	

## 6-2- تطور قطاعات النشاطات المهيمنة :

رقم	قطاع النشاط	عدد المؤسسات عام 2004	عدد المؤسسات عام 2005	%
01	البناء و الأشغال العمومية	72 869	80 716	10,77
02	التجارة	37 954	42 183	11,14
03	النقل و المواصلات	20 294	22 119	8,99
04	خدمات العائلات	16 933	18 148	7,18
05	الفندقة و الإطعام	14 103	15 099	7,06
06	صناعة المنتجات الغذائية	13 673	14 417	5,44
07	خدمات المؤسسات	10 843	12 143	11,99
	<b>قطاعات أخرى</b>	<b>38 780</b>	<b>41 017</b>	<b>5,77</b>
	<b>المجموع</b>	<b>225 499</b>	<b>245 482</b>	<b>8,86</b>

### 3- قطاع الصناعة التقليدية :

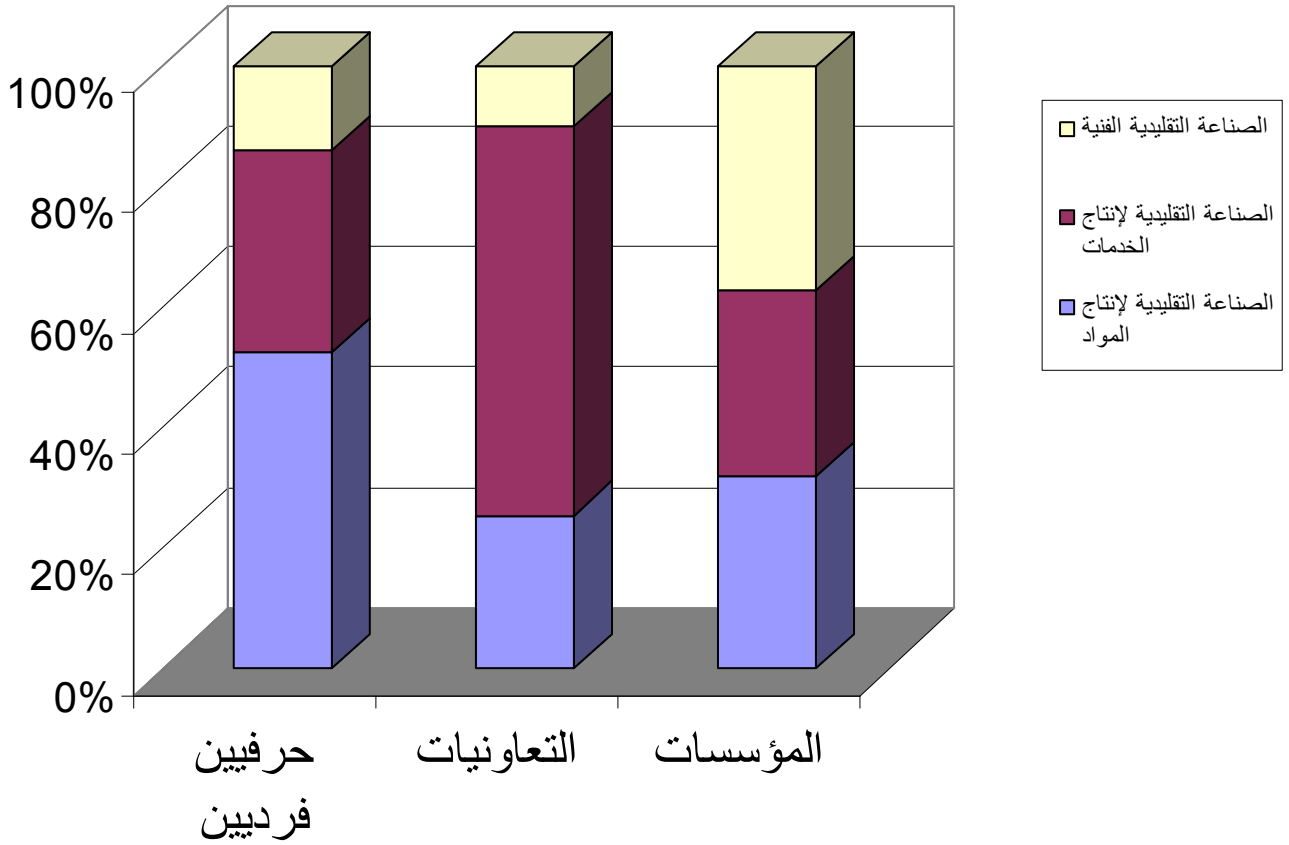
#### 1-3- توزيع عدد الحرفيين حسب نوعية النشاط :

نلاحظ من خلال الجدول التالي توزيع الحرفيين حسب نوعية النشاط خلال عام 2005

نوعية النشاط	حرفيين فرديين	تعاونيات حرفية	مؤسسات حرفية	المجموع
الصناعة التقليدية لإنتاج المواد	49 914	201	24	50 139
الصناعة التقليدية لإنتاج للخدمات	32 042	509	23	32 574
الصناعة التقليدية الفنية	13 252	79	28	13 359
<b>المجموع</b>	<b>95 208</b>	<b>789</b>	<b>75</b>	<b>96 072</b>

عدد الحرفيين حتى 2005/12/31	
190.416	= 2 X 95 208 الفرديين
1 578	= 2 X 789 التعاونيات
<u>750</u>	= 10 X 75 المؤسسات
<b>192.744</b>	=

## توزيع الحرفيين حسب نوعية النشاط



### 2-3- خلق مناصب عمل جديدة :

من خلال الجدول نلاحظ تطور الشغل في قطاع الصناعة التقليدية خلال عام 2005.

مجموع مناصب العمل (حسب نوع النشاط)	مجموع النشاطات	المؤسسات الحرفية	التعاونيات الحرفية	الحرفيين الفرديين	
4.390	2.159	9	3	2.174	الصناعة التقليدية الفنية
6.724	3.274	22	16	3.236	الصناعة التقليدية لإنتاج المواد
13.276	6.634	1	3	6.630	الصناعة التقليدية لإنتاج الخدمات

مجموع مناصب العمل	مجموع النشاطات	مؤسسات	تعاونيات	فردى	المجموع
24.390	12.067	32	22	12.013	النشاط
		320	44	24.026	مناصب العمل

يلاحظ من خلال الجدول أن مجموع النشاطات الجديدة الذي تم إنشائها تقدر بـ 12.067 (حرفيين, تعاونيات, مؤسسات ) والتي أنشأت 24.390 منصب عمل جديد تمثل الصناعة التقليدية لإنتاج الخدمات، النشاط الذي تم من خلاله تسجيل أكبر عدد من الحرفيين الفرديين. تؤكد حوصلة عام 2005 زيادة عدد المسجلين في غرف الصناعة التقليدية.

### 3-3- تطور الحرفيين الفرديين في القطاع :

إن الارتفاع في عدد الحرفيين الفرديين يؤكد التنظيم المحكم والاهتمام المبادر به من طرف القطاع.

نشير إلى زيادة ضئيلة في عدد مؤسسات الصناعة التقليدية (10 حرفيين على الأقل) وتعرف هذه الزيادة بـ ( + 32 مؤسسة) بالنسبة لسنة 2004.

الحرفيين الفرديين			نوعية النشاط
الزيادة	المشطوبين	المسجلين	
2 419	817	3 236	الصناعة التقليدية لإنتاج المواد
5 015	1 615	6 630	الصناعة التقليدية لإنتاج الخدمات
1 886	261	2147	الصناعة التقليدية الفنية
<b>9 320</b>	<b>2 693</b>	<b>12 013</b>	<b>المجموع</b>

فيما يخص التعاونيات والمؤسسات، سجلت غرف الصناعة التقليدية والحرف خلال سنة 2005 :

- 22 تعاونية جديدة
- 20 تعاونية مشطوبة
- 32 مؤسسة جديدة للصناعة التقليدية

لقد تم إحصاء 24.390 حرفي في قطاع الصناعة التقليدية خلال عام 2005 حيث العملية الآتية توضح ذلك :

$$\begin{aligned} 24026 &= 2 \times 12.013 && \text{الحرفيين الفرديين} \\ 44 &= 2 \times 22 && \text{التعاونيات} \\ 320 &= 10 \times 32 && \text{المؤسسات} \end{aligned}$$

**24.390 منصب عمل جديد**

ملاحظات حول إحصاء الحرفيين :

- كل حرفي فردي مرفق بصانع مؤهل.
- كل تعاونية متكونة على الأقل من حرفيين اثنين (02).
- مؤسسة تقليدية تحتوي بمعدل على 10 أشخاص.

### 4-3- التسجيل السنوي للحرفيين :

المجموع			الصناعة التقليدية لإنتاج الخدمات			الصناعة التقليدية لإنتاج المواد			الصناعة التقليدية الفنية			الولاية	الرقم
عدد الحرف عام 2005	مجموع الحرفيين	مجموع المسجلين	زيادة	مشطوب	مسجل	زيادة	مشطوب	مسجل	زيادة	مشطوب	مسجل		
76	27	103	37	17	54	11	4	15	28	6	34	أدرار	1
185	95	280	143	54	197	37	27	64	5	14	19	الشاف	2
61	14	75	36	12	48	14	1	15	11	1	12	الأغواط	3
189	27	216	103	11	114	38	14	52	48	2	50	أم البواقي	4
281	57	338	53	21	74	126	26	152	102	10	112	باتنة	5
299	84	383	204	52	256	72	19	91	23	13	36	بجاية	6
276	89	365	117	49	166	66	33	99	93	7	100	بسكرة	7
127	19	146	65	8	73	45	7	52	17	4	21	بشار	8
204	77	281	117	31	148	52	34	86	35	12	47	البلدية	9
128	27	155	79	20	99	28	3	31	21	4	25	البويرة	10
59	16	75	46	5	51	1	4	5	12	7	19	تمنراست	11
102	5	107	48	3	51	37	2	39	17	0	17	تبسة	12
160	65	225	73	40	113	46	16	62	41	9	50	تلمسان	13
99	18	117	54	10	64	24	7	31	21	1	22	تيارت	14
392	164	556	207	124	331	65	30	95	120	10	130	تيزي وزو	15
640	599	1 239	434	416	850	107	151	258	99	32	131	الجزائر	16
98	10	108	39	6	45	19	3	22	40	1	41	الجلفة	17
401	68	469	206	33	239	120	34	154	75	1	76	جيجل	18
428	132	560	294	72	366	80	54	134	54	6	60	سطيف	19
215	20	235	91	11	102	79	3	82	45	6	51	سعيدة	20
323	44	367	181	26	207	67	18	85	75	0	75	سكيكدة	21
83	35	118	67	16	83	6	17	23	10	2	12	سيدي بلعباس	22
166	46	212	111	25	136	21	16	37	34	5	39	عنابة	23
136	29	165	72	14	86	38	15	53	26	0	26	قلمة	24
536	51	587	263	27	290	206	12	218	67	12	79	قسنطينة	25
162	21	183	77	16	93	63	5	68	22	0	22	المدية	26
152	65	217	102	31	133	41	32	73	9	2	11	مستغانم	27
311	37	348	136	18	154	121	16	137	54	3	57	المسيلة	28
236	21	257	130	14	144	97	4	101	9	3	12	معسكر	29
279	88	367	93	54	147	62	12	74	124	22	146	ورقلة	30
388	96	484	158	50	208	184	45	229	46	1	47	وهران	31
87	11	98	20	10	30	9	1	10	58	0	58	البيض	32
284	28	312	206	26	232	4	0	4	74	2	76	إليزي	33
347	101	448	213	50	263	93	36	129	41	15	56	برج بو عرييج	34
139	41	180	89	27	116	28	12	40	22	2	24	بومرداس	35
91	28	119	43	15	58	28	7	35	20	6	26	الطارف	36
28	9	37	25	5	30	0	2	2	3	2	5	تندوف	37
23	10	33	12	7	19	8	0	8	3	3	6	تسمسيلات	38
108	35	143	57	16	73	12	19	31	39	0	39	الواد	39
78	35	113	45	12	57	25	13	38	8	10	18	خنشلة	40
102	8	110	47	5	52	40	3	43	15	0	15	سوق أهراس	41
110	55	165	68	32	100	25	19	44	17	4	21	تيزازة	42
189	47	236	97	26	123	70	19	89	22	2	24	ميلة	43
159	74	233	76	51	127	44	11	55	39	12	51	عين الدفلة	44
94	9	103	25	7	32	10	2	12	59	0	59	النعامة	45
142	14	156	81	9	90	34	1	35	27	4	31	عين تيموشنت	46
63	51	114	21	28	49	17	16	33	25	7	32	غرداية	47
104	25	129	52	9	61	14	15	29	38	1	39	غليزان	48
<b>9 340</b>	<b>2 727</b>	<b>12 067</b>	<b>5 013</b>	<b>1 621</b>	<b>6634</b>	<b>2434</b>	<b>840</b>	<b>3 274</b>	<b>1893</b>	<b>266</b>	<b>2159</b>	<b>المجموع</b>	

غرفة الصناعة التقليدية والحرف 2005

**3-5- التطور العددي للحرفيين (2002 - 2005) :**

عام 2005 %	عام 2004 %	عام 2003 %
11,1	3,89	13,27
8,07	15,25	9,41
16,5	11,71	10,65

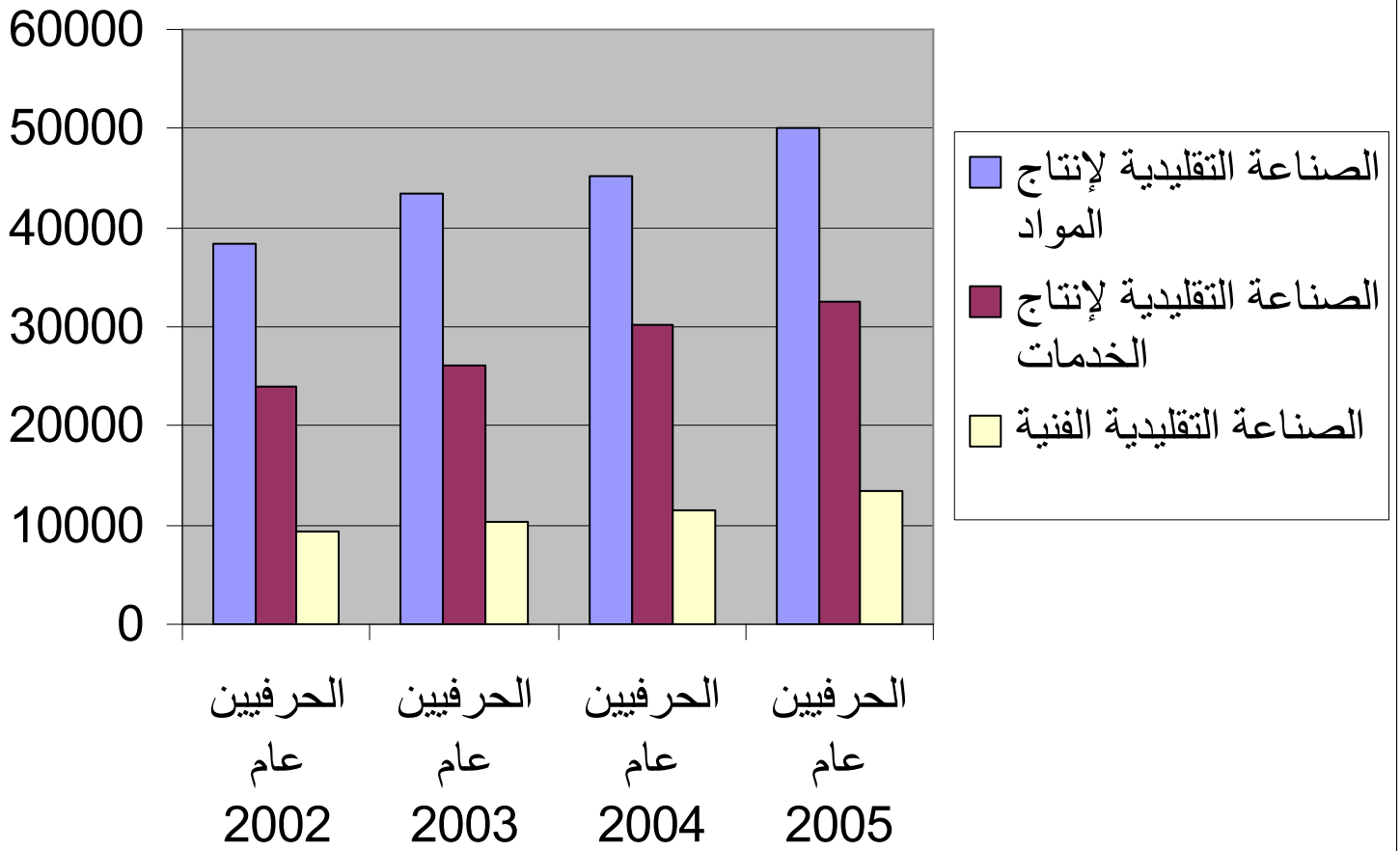
عام 2005	عام 2004	عام 2003	عام 2002	نوعية النشاط
50 139	45126	43435	38346	الصناعة التقليدية لإنتاج المواد
32 574	30140	26151	23901	الصناعة التقليدية لإنتاج الخدمات
13 359	11466	10264	9 276	الصناعة التقليدية الفنية

<b>10,76</b>	<b>8,61</b>	<b>11,64</b>
--------------	-------------	--------------

<b>96 072</b> حرفي	<b>86 732</b> حرفي	<b>79 850</b> حرفي	<b>71 523</b> حرفي	<b>المجموع</b>
-----------------------	-----------------------	-----------------------	-----------------------	----------------

غرف الصناعة التقليدية والحرف 2005

## التطور العددي للحرفيين



## 4- الاستثمار والشراكة :

### 1-4- حصيلة برامج الوكالة الوطنية لتطوير الاستثمار ANDI :

#### 1-1-1- توزيع المشاريع المصرح بها حسب قطاعات النشاط :

قطاع النشاط	عدد المشاريع	%	القيمة بالمليون دينار	%	عدد الأجراء	%
الزراعة	145	6,43%	5 973	1,17%	2 545	3,23%
البناء و الأشغال العمومية	406	18%	44 263	8,65%	14 943	18,93%
الصناعة	711	31,53%	167 093	32,67%	23 458	29,71%
الصحة	62	2,75%	4 871	0,95%	1 141	1,45%
النقل	721	31,97%	38 854	7,60%	10 103	12,80%
السياحة	34	1,51%	4 530	0,89%	1 059	1,34%
الخدمات	170	7,54%	13 194	2,58%	7 050	8,93%
التجارة	2	0,09%	37 514	7,33%	15 500	19,63%
المواصلات	4	0,18%	195 237	38,17%	3 150	3,99%
المجموع	2 255	100%	511 529	100%	78 951	100%

المصدر: الوكالة الوطنية لتطوير الاستثمار 2005 (ANDI)

4-1-2- توزيع المشاريع الأجنبية المصرح بهم حسب قطاعات النشاط :

قطاع النشاط	عدد المشاريع	%	القيمة بالمليون دينار	%	عدد الأجراء	%
الزراعة	04	4.76	938	0.83	294	3.40
البناء و الأشغال العمومية	12	14.29	3.364	2.98	3.413	39.43
الصناعة	54	64.29	32.617	28.89	3.235	37.37
النقل	4	4.76	1.056	0.93	201	2.32
الخدمات	9	10.71	867	0.77	559	6.46
المواصلات	1	1.19	74.076	65.60	954	11.02
<b>المجموع</b>	<b>84</b>	<b>100</b>	<b>112.917</b>	<b>100</b>	<b>8.656</b>	<b>100</b>

المصدر: الوكالة الوطنية لتطوير الاستثمار 2005 (ANDI)

4-1-3- دراسة شاملة للمشاريع المصرح بها :

المشاريع	عدد المشاريع	%	القيمة بالمليون دينار	%	عدد الأجراء	%
المشاريع الوطنية	2 171	96	398 612	78	70 295	89

المشاريع الأجنبية	35	2	19 104	4	4 145	5
عن طريق الشراكة	49	2	93 813	18	4 511	6
عن طريق المشاريع الأجنبية المباشرة	84	4	112 917	22	8 656	11
<b>المجموع</b>	<b>2 255</b>	<b>100%</b>	<b>511 529</b>	<b>100%</b>	<b>78 951</b>	<b>100%</b>

المصدر: الوكالة الوطنية لتطوير الاستثمار 2005 (ANDI)

**2-4- حصيلة برامج الوكالة الوطنية لتشغيل الشباب (ANSEJ) :**

**1-2-4- توزيع الوثائق المصادق عليها حسب قطاعات النشاط :**

قطاع النشاط	عدد الوثائق المقدمة المصادق عليها	عدد الأجراء	%
خدمات	76171	199906	27,47%
الزراعة	68127	181964	24,57%
الصناعة التقليدية	31943	101986	11,52%
نقل المسافرين	23522	57835	8,48%
الصناعة	24318	83405	8,77%
نقل البضائع	19248	41711	6,94%
البناء والأشغال العمومية	14170	52200	5,11%
نقل المجمدات	11842	25074	4,27%
الأعمال الحرة	3389	8123	1,22%
الصيانة	3156	8529	1,14%
الصيد	971	3617	0,35%
الري	474	1770	0,17%
<b>المجموع</b>	<b>277331</b>	<b>766120</b>	<b>100%</b>

**المصدر:** الوكالة الوطنية لتشغيل الشباب 2005 (ANSEJ)

4-2-2-2- وضعية المؤسسات المصغرة الممولة حسب قطاعات النشاط :

قيمة المشاريع 103	عدد الأجراء	%	عدد المشاريع	قطاعات النشاط
21 054 547	30 048	17,24%	12 002	نقل المسافرين
20 369 621	21 173	14,78%	10 293	نقل البضائع
32 075 723	53 546	27,59%	19 214	خدمات
16 360 619	22 818	12,77%	8 893	الزراعة
19 464 598	36 816	14,65%	10 199	الصناعة التقليدية
9 242 254	12 957	5,05%	3 516	الصناعة
5 992 330	10 451	3,68%	2 563	البناء و الأشغال العمومية
2 088 798	4 161	2,38%	1 659	الأعمال الحرة
1 391 433	2 707	1,39%	968	الصيانة
737 661	705	0,24%	164	الري
568 778	741	0,23%	162	الصيد
129 346 362	196 123	100%	69 633	المجموع

المصدر: الوكالة الوطنية لتشغيل الشباب 2005 (ANSEJ)

4-2-3- توزيع المؤسسات المصغرة النسائية حسب قطاعات النشاط :

المعدل النسوي %	الشغل المخلوق من طرف النساء	النساء	الرجال %	عدد المؤسسات المصغرة الممولة	قطاعات النشاط
3%	1 135	405	11 597	12 002	نقل المسافرين
3%	616	273	10 020	10 293	نقل البضائع
24%	13 094	4 688	14 526	19 214	خدمات
6%	1 512	526	8 367	8 893	الزراعة
21%	8 626	2 137	8 062	10 199	الصناعة التقليدية
17%	2 261	596	2 920	3 516	الصناعة
421%	477	108	2 455	2 563	البناء و الأشغال العمومية
40%	1 622	665	994	1 659	الأعمال الحرة
4%	107	38	930	968	الصيانة
2%	8	3	161	164	الري
0%	0	0	162	162	الصيد
<b>14%</b>	<b>29 458</b>	<b>9 439</b>	<b>60 194</b>	<b>69 633</b>	<b>المجموع</b>

المصدر: الوكالة الوطنية لتشغيل الشباب (ANSEJ) 2005

### 3-4- حصيلة و أفاق الصندوق الوطني للتأمين عن البطالة :

منذ تاريخ إنشائه سنة 1994، وبصفته مؤسسة عمومية للضمان الاجتماعي مكلفة، في هذه الفترة بالذات من تاريخ الجزائر، "بتخفيف" العواقب الاجتماعية الناجمة عن التسريحات الجماعية للأجراء العاملين بالقطاع الاقتصادي، المقررة على إثر تطبيق مخطط التعديل الهيكلي، عرف الصندوق الوطني للتأمين عن البطالة في مساره عدة محطات تخص، جُلها وفي كل مرة، التكفل بالمهام الجديدة المسندة إليه من قبل السلطات العمومية بما فيها النظام القانوني لتعويض البطالة ابتداء من سنة 1994، والإجراءات النشيطة لدعم إعادة إدماج البطالين المستفيدين ومساعدة المؤسسات التي تواجه صعوبات ابتداء من عام 1998، وجهاز دعم استحداث نشاطات البطالين أصحاب المشاريع المتراوح أعمارهم بين 35 و 50 سنة انطلاقا من سنة 2004.

تكمّن مهمة الصندوق الوطني للتأمين عن البطالة في دفع تعويض البطالة الممول بنسبة 1.75 % من مجموع 34.5 % الممثلة لحصص الاشتراكات المدفوعة من طرف أصحاب العمل والعمال معا لتغطية مجمل المخاطر المحمية في ظل نظام الضمان الاجتماعي. لغاية شهر أوت 2005، استفاد من هذا التعويض : 189.185 بطالا من بينهم 174.767 بطالا مستنفذا لحقوقه التعويضية.

أكبر قسم من المسجلين في نظام التأمين عن البطالين مدرج ضمن الفترة الممتدة بين 1996 و 1999 المتزامنة مع تنفيذ إجراءات التعديل الهيكلي. منذ ذلك الحين، بدأ تعداد البطالين المدمجين في الصندوق الوطني للتأمين عن البطالة يعرف تراجعا محسوسا مع تباؤا 4257 مسجلا سنة 2000، و298 ما بين شهري جانفي و أوت 2005.

مستقبلا، وفي إطار مواكبة المسار الاجتماعي للإصلاحات الاقتصادية سيما خوصصة المؤسسات العمومية، بوسع الصندوق الوطني للتأمين عن البطالة التكفل بتعويض المستفيدين العرضيين.

يتمثل الإجراء الآخر الذي هو قيد الدراسة الآن والخاص بتحفيز استحداث مناصب الشغل في الإعفاء الكلي أو الجزئي لحصص الاشتراكات الاجتماعية المسندة من قبل البطالين أصحاب المشاريع الراغبين في توظيف أجراء.

فيما يتعلق بالإجراءات النشيطة، فإنها تتميز بنمطين من الدعم المخصص للبطالين المستفيدين :

■ إعادة الإدماج الذي يصنف بدوره إلى نوعين مستنديين على دعم البحث عن الشغل ودعم العمل الحر، مقترحين على البطالين المستفيدين المنظمين في أفواج. يركز هاذين النوعين على دورات دراسية نظرية وتطبيقية معدة من قبل إطارات متخصصة "مستشارين منشطين" في مجالات من شأنها تعزيز قدراتهم في البحث عن الشغل أو استحداث منصب عمل خاص بهم.

■ التكوين – التحويلي الذي يمكن أيضا البطالين المستفيدين من اكتساب مؤهلات جديدة تساعدهم على إنماء قدراتهم للإدماج مجددا في الحياة العملية، وذلك من خلال تنظيم دورات تكوينية قصيرة المدى (ثلاثة أشهر عموما) على مستوى مؤسسات التكوين المهني المتعاقدة مع الصندوق الوطني للتأمين عن البطالة.

بهذا، وقبل حلول سنة 2004، سجل 11.583 شخصا مستفيدا متكونا في تقنيات البحث عن الشغل و 2311 شخصا في المرافقة في استحداث المؤسسات المصغرة.

من سنة 2004 لغاية نهاية شهر أكتوبر 2005، تمت متابعة 35.077 ملفا خاصا بالبطالين أصحاب المشاريع من طرف المستشارين المنشطين، 8016 ملفا يخص روائز التصديق على المؤهلات المهنية.

لحد اليوم، وحسب معطياتنا الأخيرة، أعيد إدماج 54.862 بطالا مستفيدا. فضلا عن ذلك، وفي الفترة الممتدة بين 1998 و 2004، زاول 1278 مستفيدا دورات في التكوين التحويلي.

منذ 2004، ونظرا لقلّة تعداد المسجلين في نظام التأمين عن البطالة، تطابق نشاط التكوين التحويلي مع حاجيات الجهاز الجديد لتقويم، عند الاقتضاء، المؤهلات المهنية للبطالين أصحاب المشاريع المتراوح أعمارهم بين 35 و 50 سنة.

بالنسبة للأفاق، فإنها تتمحور في تحسين قدرات المستشارين المنشطين التقنية والبيداغوجية لا سيما المستخدمين الجدد المدعمن للفرق الموجودة المكلفة بمرافقة لمدة ثلاث سنوات أصحاب المشاريع طيلة مراحل ما قبل تنفيذ النشاط.

فيما يخص الحفاظ على مناصب الشغل المدفوعة الأجر من خلال مساعدة المؤسسات التي تواجه صعوبات، فإنها تتم عن طريق الإسهام في رأسمالها للاحتراز من اللجوء إلى التسريجات لأسباب اقتصادية.

مع نهاية شهر أكتوبر، استفادت 19 مؤسسة متوسطة عمومية مستخدمة لـ 1.837 عاملا أجيرا من إجراءات مساعدة المؤسسات التي تواجه صعوبات.

بخصوص استحداث النشاطات من طرف البطالين أصحاب المشاريع المتراوح أعمارهم بين 35 و 50 سنة، باشر الصندوق الوطني للتأمين عن البطالة منذ شهر جانفي 2004 في إعداد شروط إرساء الجهاز الجديد بمخطط بشري، مادي وتنظيمي مع تنظيم حملة إعلامية واسعة موجهة لفائدة فئات السن المعنية.

تعزز المورد البشري للصندوق الوطني للتأمين عن البطالة بتوظيف على وجه الخصوص مستشارين منسطين جدد. تم إعداد ووضع وسائل لأجهزة التسيير عبر الإجراءات العملية ونماذج الأنظمة المعلوماتية للدراسات التقنية الاقتصادية فضلا عن دليل المستشارين المنسطين ونظام المعلومات حول أصحاب المشاريع البطالين.

كما تم تنظيم علاقات التعاون من خلال إبرام اتفاقيات مع كافة شركاء الصندوق (البنوك، الغرف المهنية، الوكالة الوطنية للتشغيل والتكوين المهني ... الخ).

على مستوى كل وكالات الصندوق الوطني للتأمين عن البطالة، تم تنصيب لجنة الانتقاء والاعتماد تضم ممثلي البنوك والغرف المهنية بالتصديق على مشاريع استحداث النشاطات وتقويمها من حيث نجاعتها الاقتصادية وموافقتها التقنية.

يتبين من النتائج العامة المسجلة لغاية 02 نوفمبر 2005 استقبال 198.500 شخصا معنيا باستحداث النشاط و 35.38 ملفا مودعا و 19.700 ملفا معتمدا من قبل لجان الانتقاء والاعتماد و 9.183 ملفا مودعا لدى البنوك و 1992 سلفة غير مكافأة ممنوحة من قبل الصندوق الوطني للتأمين عن البطالة و 1.696 صاحب مشروع منخرط في صندوق الكفالة المشتركة لضمان القروض و 950 مؤسسة منشأة و 2.535 منصب شغل مستحدث.

بحكم تعقد مسار استحداث المشاريع، فإن النشاطات القصيرة والمتوسطة الأمد المقررة في سبيل تحسين سير الجهاز عديدة ومتراصة حيث يتعلق الأمر خصوصا باستكمال إجراءات المرافقة وآلياتها التقنية أثناء مرحلة تنفيذ المشاريع وتوفيقها مع مقتضيات الميدانية، كالقرار المتخذ مؤخرا من طرف الصندوق الوطني للتأمين عن البطالة الخاص بتبسيط شروط تسديد السلفة غير المكافأة وتوسيع نطاق الجهاز إلى باقي الشركاء لا سيما البنوك والمصالح والهيئات العمومية ورفع العوائق ذات الخاصية القانونية أو تخفيفها.

#### 4-4- حصيلة صندوق ضمان القروض للمؤسسات الصغيرة والمتوسطة :

بلغ عدد الملفات التي اعتمدها الصندوق إلى غاية 2005/12/31 85 ملفاً. تعد الكلفة الإجمالية للاستثمارات المصادق عليها لـ 85 ملف بـ 5.873.000.000 دج، مع معدل استثمار قدر بـ 69.000.000 دج للمشروع الواحد، حيث امتاز هذا المؤشر بالارتفاع، لكون معدل الاستثمار لسنة 2004 قدر بـ 57.000.000 دج، وهذا يعود للأخذ بعين الاعتبار لملفات MEDA التي تمثل حصيلة معتبرة من الاستثمارات، مع أنه سجل معدل مقبول للقروض البنكية المقدر بـ 3.647.000.000 دج.

يمثل معدل عدد طلب التمويل البنكي للمؤسسات الصغيرة والمتوسطة 62 %، حيث يقدر معدل قرض الملف الواحد بـ 43.000.000 دج.

حتى غاية 2005/12/31 القيمة الإجمالية للضمان المقدمة من طرف صندوق ضمان القروض (FGAR) للمؤسسات الصغيرة والمتوسطة قدر بـ 1.637.000.000 دج.

متوسط قيمة القروض يقارب 19.000.000 دج، حيث بلغ معدل الضمان مقارنة بالقروض مستوى 45 %.

الإثنتا عشر مشروع المسجلة في برنامج MEDA والذي صادق عليها صندوق FGAR بـ 1.471.000.000 دج من بينها 70 % طلبت من البنوك، صندوق ضمان القروض تكفل بضمان 384.000.000 دج ما يعادل نسبة تغطية تقدر بـ 38 % وبمعدل يساوي 32.000.000 دج للمشروع الواحد بالنسبة للشغل.

يسهل صندوق ضمان القروض في إنشاء 3.252 منصب شغل بمعدل تكلفة لمنصب الشغل الواحد : 1.800.00 دج استثمار، 1.100.000 دج قروض و 500.000 دج ضمان.

في إطار برنامج MEDA تم إنشاء 900 منصب شغل والتي تمثل 27 % من مجموع الشغل المنشأ من طرف صندوق ضمان القروض، بمعدل تكلفة الضمان مقارنة بالشغل يساوي 550.000 دج.

## جدول حوصلة الضمانات

الوحدة بالدينار الجزائري

85	عدد الضمانات الممنوحة	
5 873 865 941	الكلفة الإجمالية للمشاريع	
3 647 149 818	قيمة القروض المطلوبة	
% 62	نسبة القرض/ كلفة الاستثمار	
1 636 979 490	مجموع قيمة الضمانات الممنوحة	
FGAR		1 252 273 315
MEDA		384 706 174
% 45	الضمان المتوسط/ القرض	
19 258 582	معدل قيمة الضمان	
3 252	عدد مناصب الشغل التي ستنشأ	
1 806 241	الكلفة المتوسطة للاستثمار حسب الشغل	
1 121 510	الكلفة المتوسطة للقرض حسب الشغل	
6503 37	الكلفة المتوسطة للضمان حسب الشغل	

(2005/12/31)

## 5- التحقيقات الاقتصادية للشعب :

يمكن الإطلاع على ملخص نتائج التحقيقات الاقتصادية لشعبي : البناء والأشغال العمومية وفرع الإلكترونيك والإلكتروتقي، بالجزء المحرر باللغة الفرنسية من الصفحة 31 إلى 41.

## 6- التجارة الخارجية :

### 1-6- مساهمة القطاع الخاص في الاستيراد :

لقد قدرت قيمة الاستيرادات الجزائرية في نهاية عام 2005 بـ 20,4 مليار دولار وذلك بزيادة تقد بـ 9,48 % مقارنة بعام 2004.

المجموعات الإنتاجية	القيمة	(%)	القيمة	(%)	معدل التطور (%)
الوسائل الغذائية	3 597	19,65	3 570	17,81	-0,75
الوسائل الخاصة بالإنتاجية	4 602	25,14	4 906	24,48	6,61
وسائل التجهيزات	7 312	39,94	8 519	42,50	16,51
وسائل الاستهلاك غير الغذائية	2 797	15,28	3 049	15,21	9,01
<b>المجموع</b>	<b>18 308</b>	<b>100</b>	<b>20 044</b>	<b>100</b>	<b>9,48</b>

المصدر: المركز الوطني للمعلومات الإحصائية الجمركية 2005 (CNIS)

## 2-6- مساهمة القطاع الخاص في التصدير :

تقدر قيمة الصادرات خارج المحروقات خلال عام 2005 بـ 907 مليون دولار وذلك بزيادة قيمتها 16,13 % مقارنة مع عام 2004.

### أهم المنتجات خارج قطاع المحروقات المصدرة خلال سنة 2005

الوحدة: بالمليار دولار

معدل التطور (%)	عام 2005		عام 2004		تعيين المنتج
	النسبة المئوية %	القيمة بالدولار	النسبة المئوية %	القيمة بالدولار	
22,39	34,75	315,15	-	257,5	زيوت ومنتجات أخرى مستخرجة من تقطير الزيت
34,74	17,90	162,36	15,43	120,5	النشادر اللامائي
59,39	11,51	104,4	8,39	65,5	بقايا وفضلات حديد الزهر الحديد و الفولاذ
160,91	5,35	48,53	2,38	18,60	بقايا وفضلات النحاس
8,86	5,27	47,79	5,62	43,9	الأسمدة المعدنية (نترات الألمنيوم)
2719	5,10	46,24	0,21	1,64	علب و أكياس و حافظات و تغليف من الورق
54,91	4,73	42,91	3,55	27,7	الهيدروجين والغازات النادرة (أرجون)
47,87	4,14	37,56	3,25	25,4	الزنك في حالة خام
-64,40	2,87	26,02	9,36	73,1	منتجات مدرقة مسطحة من الحديد والفولاذ
	2,40	22,15	2,87	22,4	الكحول غير الحلقية ومشتقاتها
11,58	2,25	20,42	2,34	18,3	فوسفات الكالسيوم الطبيعي
-2,12	2,04	18,5	2,42	18,9	التمور
<b>31,41</b>	<b>45,7</b>	<b>414,52</b>	<b>40,39</b>	<b>315,44</b>	<b>المجموع الجزئي</b>
<b>16,13</b>	<b>100,00</b>	<b>907</b>	<b>100,00</b>	<b>781</b>	<b>المجموع الكلي</b>

المصدر: المركز الوطني للمعلومات الإحصائية الجمركية 2005 (CNIS)

**3-6- توزيع المستوردين حسب الإطار القانوني :**

الوحدة : بالمليار دولار

القيمة الكلية		المتعاملين في القطاع الخاص			المتعاملين في القطاع العام			قائمة المواد
النسبة المئوية %	القيمة بالدولار	النسبة المئوية %	القيمة بالدولار	العدد	النسبة المئوية %	القيمة بالدولار	العدد	
17,81	3570	81,57	2912	2580	18,43	685	30	منتجات غذائية
0,96	193	88,10	170	660	11,90	23	96	طاقة- مزيتات
3,65	732	88,93	651	761	11,07	81	69	منتجات خام
19,86	3981	76,41	3042	6351	23,59	939	392	السلع المستهلكة
0,79	158	98,10	159	777	1,90	3	28	منتجات التجهيز الفلاحي
41,71	8361	70,49	5894	10940	29,51	2.467	707	منتجات التجهيز الصناعي
15,21	3049	81,14	2912	2580	18,86	575	498	منتجات استهلاكية غير غذائية
<b>100</b>	<b>20.044</b>	<b>76.32</b>	<b>15.298</b>	<b>28.752</b>	<b>24</b>	<b>4.746</b>	<b>1.020</b>	<b>المجموع</b>

**المصدر:** المركز الوطني للمعلومات الإحصائية الجمركية (CNIS)2005

## 7- تطور المنتج الداخلي الخام والقيمة المضافة :

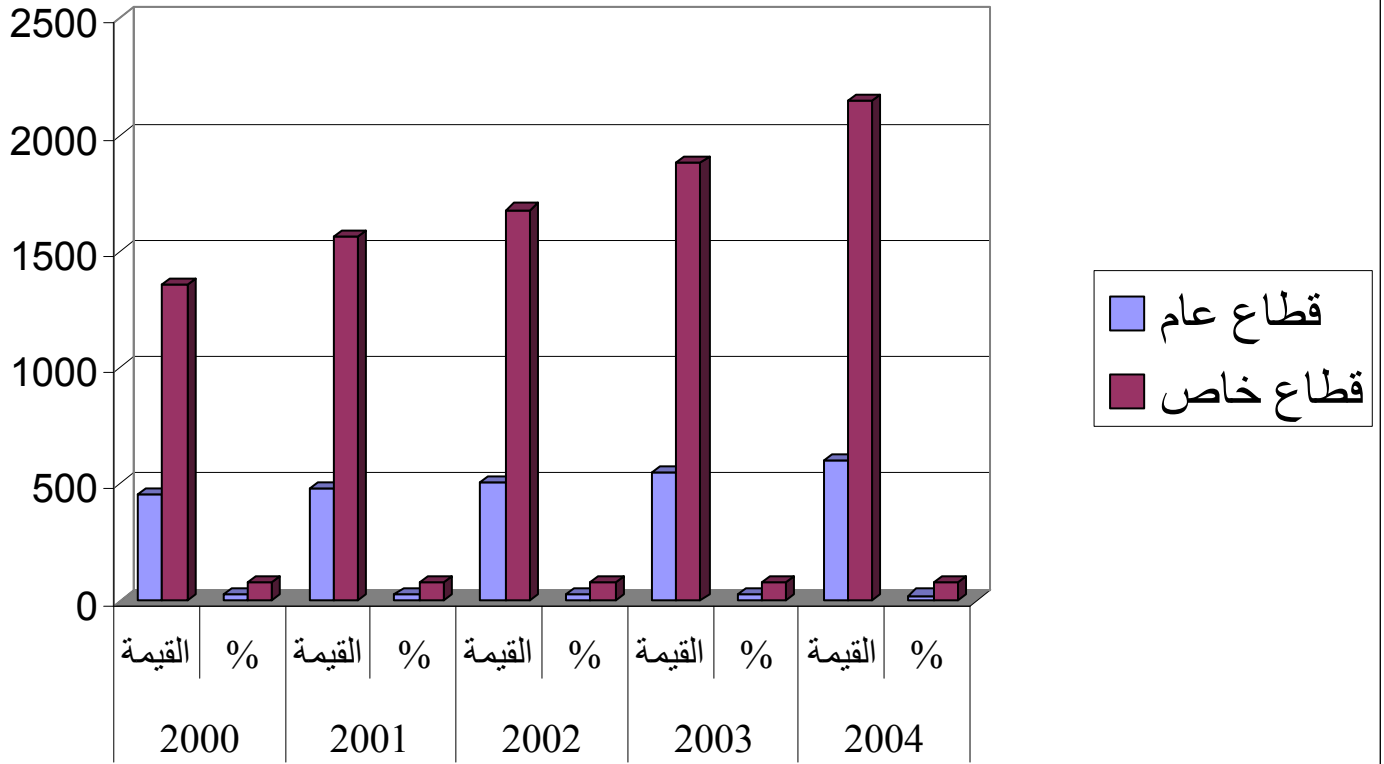
### 1-7- تطور المنتج الداخلي الخام خارج المحروقات حسب الطابع القانوني (2000-2004) :

الوحدة بالمليار دج

2004		2003		2002		2001		2000		الطابع القانوني القيمة المضافة
%	القيمة	%	القيمة	%	القيمة	%	القيمة	%	القيمة	
21,80	598,65	22,9	550,6	23,12	505,0	23,6	481,5	25,2	457,8	القيمة المضافة (القطاع العام)
78,2	2146,75	77,4	1884,2	76,9	1679,1	76,4	1560,2	74,9	1356,8	القيمة المضافة (القطاع الخاص)
100	2745,4	100	2434,8	100	2184,1	100	2041,7	100	1814,6	مجموع القيمة المضافة

المصدر: الديوان الوطني للإحصائيات ONS

## تطور المنتج الداخلي الخام خارج قطاع المحروقات



**2-7- تطور القيمة المضافة :**

2004		2003		2002		2001		الطابع القانوني	قطاعات النشاط
%	القيمة	%	القيمة	%	القيمة	%	القيمة		
99,84	577,97	99,75	508,78	99,69	415,91	99,61	140,49	خاص	الزراعة
0,16	0,94	0,24	1,24	0,31	1,31	0,39	1,62	عام	
100	578,88	100	510,03	100	417,22	100	412,11	المجموع	
78,12	358,33	70,85	284,09	71,17	263,29	69,12	221,52	خاص	البناء والأشغال العمومية
21,87	100,34	29,15	116,91	28,83	106,64	30,88	98,98	عام	
100	458,67	100	401	100	369,93	100	320,50	المجموع	
69,27	349,06	74,01	305,23	74,30	270,68	73,50	247,85	خاص	النقل و المواصلات
30,72	154,81	25,99	107,20	25,70	93,65	26,50	89,36	عام	
100	503,87	100	412,43	100	364,33	100	337,22	المجموع	
71,13	36,06	72,03	31,80	71,45	29,01	72,61	26,78	خاص	خدمات المؤسسات
28,86	14,62	27,97	12,35	28,55	11,59	27,39	10,10	عام	
100	50,69	100	44,15	100	40,60	100	36,88	المجموع	
87	54,5	86,81	51,52	86,58	47,93	87,48	43,75	خاص	الفندقة والإطعام
13	8,14	13,19	7,83	13,42	7,43	12,52	6,26	عام	
100	62,64	100	59,35	100	55,36	100	50,01	المجموع	
78,41	93,50	74,96	86,49	71,41	80,54	69,33	74,56	خاص	الصناعة الغذائية
21,58	25,73	25,04	28,89	28,59	32,25	30,67	32,99	عام	
100	119,24	100	115,38	100	112,79	100	107,55	المجموع	
83,20	2,23	82,11	2,02	82,63	2,14	76,11	1,72	خاص	صناعة الجلد
16,8	0,45	17,89	0,44	17,37	0,45	23,89	0,54	عام	
100	2,68	100	2,46	100	2,59	100	2,26	المجموع	
93,43	567,19	93,19	514,56	93,43	475,80	93,88	447,07	خاص	التجارة
6,56	39,86	6,81	37,61	6,57	33,47	6,12	29,13	عام	
<b>100</b>	<b>607,05</b>	<b>100</b>	<b>552,17</b>	<b>100</b>	<b>509,28</b>	<b>100</b>	<b>476,2</b>	<b>المجموع</b>	

المصدر: الديوان الوطني للإحصائيات ONS

## الخلاصة:

إن إثراء نشرية المعلومات الاقتصادية لقطاع المؤسسات الصغيرة والمتوسطة والصناعة التقليدية سيساهم في تحسين الرؤية حول تطور المؤشرات المتعلقة بديموغرافيا وتعداد المؤسسات الصغيرة والمتوسطة والحرفيين. يستجيب نشر هذه الوثيقة على أوسع نطاق للانشغالات الخاصة بتقاسم المعلومة المفيدة لأكثر عدد من المستعملين.

نؤكد عرفاننا لكافة الهيئات التي ساهمت بشكل منتظم في تزويد هذه النشرة بالمعطيات التي أصبحت دورية تصدر في نهاية كل سداسي، وعليه نجدد تشكراتنا للقراء الذين ساهموا بملاحظاتهم واقتراحاتهم.